

htc®



VIVE FOCUS

Guide de l'utilisateur

Contenu

Déballer votre appareil

VIVE Focus	5
Casque VIVE Focus	6
Contrôleur VIVE Focus	8
Configurer VIVE Focus	9

Casque

Fixer le coussin du visage sur le casque	10
Allumer le casque	11
Éteindre le casque	11
Charger le casque	12
Que signifie la lumière de statut sur le casque ?	13
Mettre le casque	13
Branchez votre casque	14
Ajuster l'IPD sur le casque	15
Puis-je porter mes lunettes correctrices en utilisant VIVE Focus ?	16
Insérer une carte mémoire	16
Connexion à un réseau sans fil	18
Changer la langue du système	18
Réglage du volume	19
Changer l'orientation de la main	19
Mise à jour du logiciel du casque	19
Sécuriser le casque avec un code PIN	20
Parcourir les fichiers dans le casque	20
Capturer ce que vous voyez dans le casque	20
Naviguer sur le web	21
Lecture de vidéos	21
Projeter l'écran VIVE Focus sur un appareil externe	22
Lecture du contenu d'un périphérique externe dans VIVE Focus	23
Voir l'environnement réel	23
Lors de l'affichage de photos, comment puis-je revenir à la page des miniatures ?	24
Mes mouvements ne sont pas suivis correctement, que puis-je faire ?	24
Une appli ne répond plus, que dois-je faire ?	24
Une appli s'exécute-t-elle toujours en arrière-plan après l'avoir quitté ?	25
Prendre soin de votre VIVE Focus	25
Nettoyer le coussin du visage	26
Nettoyer les verres du casque	26

Contrôleur

Insérer les piles dans le contrôleur	27
Fixer la sangle de poignet au contrôleur	27
Allumer ou éteindre le contrôleur	28
Que signifie la lumière de statut sur le contrôleur ?	29
Recentrer le contrôleur	29
Mise à jour du microprogramme des contrôleurs	29

VIVE Focus Expérience

Menu Rapide	30
Accueil VIVE	31
VIVEPORT	31
Mode kiosque	32
Notifications du téléphone	33

Marques commerciales et droits d'auteur

Index

À propos de ce guide

Les symboles suivants sont utilisés pour indiquer des informations importantes et utiles :



Ceci est une note. Elle fournit des informations détaillées sur la configuration, les questions fréquentes et les procédures à suivre dans des situations spécifiques.



Ceci est un conseil. Il vous donnera une solution alternative pour une étape ou une procédure particulière que vous pouvez trouver utile.



Ceci indique des informations importantes nécessaires pour accomplir une certaine tâche ou pour que votre appareil fonctionne correctement.



Ceci est un avertissement. Prenez en note pour éviter les problèmes potentiels ou pour éviter d'endommager votre matériel.

Les informations contenues dans ce guide peuvent avoir changé. Pour obtenir les informations les plus récentes, notamment la dernière version de ce guide, allez à l'[Assistance VIVE](#).

Déballer votre appareil

VIVE Focus

VIVE Focus™ est le casque de réalité virtuelle qui vous permet de tester une RV de qualité premium, que ce soit à la maison ou lorsque vous êtes en déplacement. L'accès à la réalité virtuelle n'a jamais été aussi facile et pratique.

Expérience fascinante

Peindre vos rêves dans la réalité – un monde immersif et interactif construit par un suivi 6DOF inégalé qui correspond à un espace dédié à l'expérience VR qu'on appelle « à l'échelle du monde », et un écran AMOLED haute résolution, qui rend les longs plans fluides, la rotation et le saut intuitifs.

Conçu pour le confort

Entrer dans le monde de la réalité virtuelle est aussi simple que de mettre le casque : ergonomique, avec un rembourrage intégré.

Facilité inégalée

Aucun problème pour se connecter à votre téléphone ou votre ordinateur, mettez simplement VIVE Focus et entrez dans le monde où vous êtes libre de vous promener.

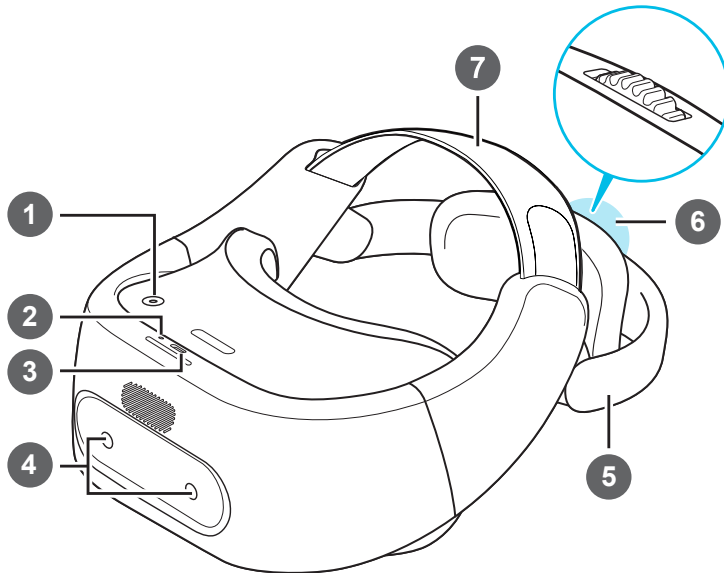
Riche bibliothèque de contenu

Explorez un monde construit par des rêveurs dans VIVEPORT®, une riche bibliothèque de contenu VR qui prolonge votre imagination et votre liberté à l'infini.

Casque VIVE Focus

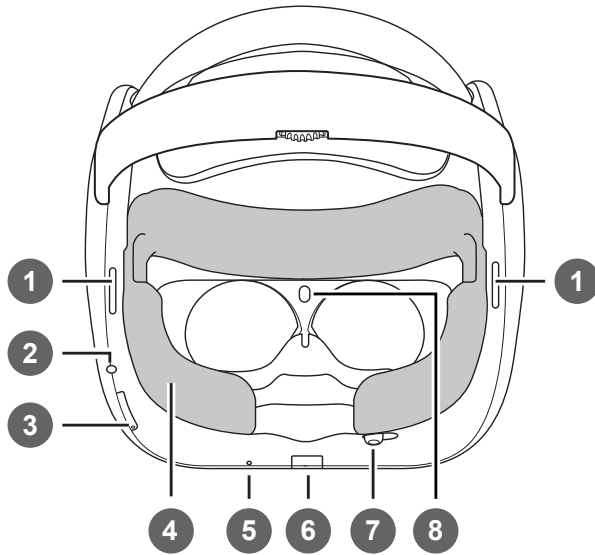
Le casque est votre fenêtre sur le monde de réalité virtuelle.

Avant



1	Bouton d'alimentation
2	DÉL (lumière de statut)
3	Connecteur USB de Type-C
4	Capteurs de suivi
5	Support de tête arrière
6	Molette d'ajustement
7	Serre-tête ajustable

Bas et intérieur



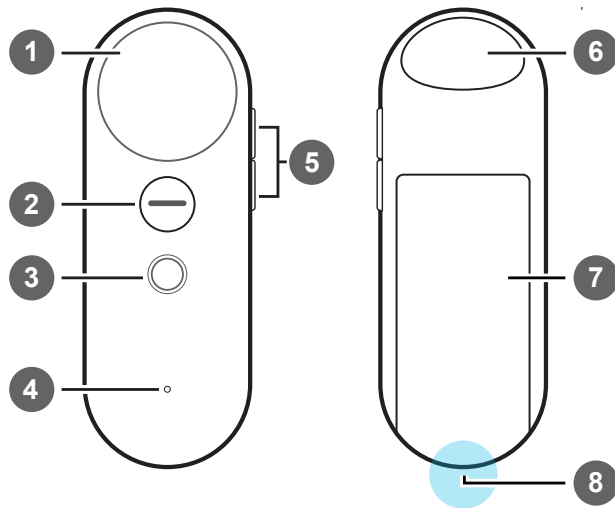
1	Haut-parleurs
2	Prise casque 3,5mm
3	Boutons Volume
4	Coussin du visage (remplaçable)
5	Microphone
6	Connecteur de la carte de stockage
7	Curseur d'ajustement IPD
8	Capteur de proximité

Contrôleur VIVE Focus

Utilisez le contrôleur pour interagir avec les objets dans le monde VR.



N'oubliez pas de mettre les deux piles AAA/LR03, incluses dans la boîte, à l'intérieur du compartiment des piles du contrôleur.



1	Pavé tactile
2	Bouton Appli
3	Bouton Accueil
4	Lumière de statut
5	Boutons Volume
6	Gâchette
7	Compartiment des piles
8	Trou de la sangle de poignet

Configurer VIVE Focus

Configurer VIVE Focus est rapide et facile. Vous serez immergé dans la réalité virtuelle en un rien de temps.



Avant de configurer VIVE Focus, procédez comme suit :

- Préparez une zone dégagée et sûre (au moins 2m x 2m) à l'intérieur.
- Chargez d'abord le casque. Voir [Charger le casque](#) à la page 12.
- Retirez les films protecteurs qui recouvrent les capteurs de suivi et les verres du casque.
- Assurez-vous de mettre les piles dans le contrôleur. Voir [Insérer les piles dans le contrôleur](#) à la page 27.
- N'oubliez pas le nom du réseau sans fil auquel vous voulez vous connecter et son mot de passe.
- Inscrivez-vous pour un compte VIVEPORT car vous en aurez besoin pour vous connecter à VIVEPORT. Pour vous en inscrire, allez sur focus.viveport.com

1. Allumez le casque. Voir [Allumer le casque](#) à la page 11.
2. Mettez le casque. Voir [Mettre le casque](#) à la page 13.
3. Prenez le contrôleur, puis appuyez et maintenez le bouton Accueil pendant quelques secondes pour allumer le contrôleur et démarrer le processus d'association. L'association est réussie lorsque le contrôleur vibre pendant quelques secondes.
4. Suivez les instructions dans le casque pour terminer la configuration. Pour sélectionner des objets ou appuyer sur les boutons à l'écran, pointez sur l'objet ou le bouton à l'aide du contrôleur, puis appuyez le pavé tactile.
5. Au cours du processus de configuration, vous serez invité à :
 - Choisir l'orientation de la main.
 - Choisir la langue à utiliser.
 - Parcourez un tutoriel simple pour en apprendre davantage sur les fonctions du contrôleur.



Pour parcourir le tutoriel à nouveau après la configuration VIVE Focus, allez à **Paramètres > Tutoriel**.

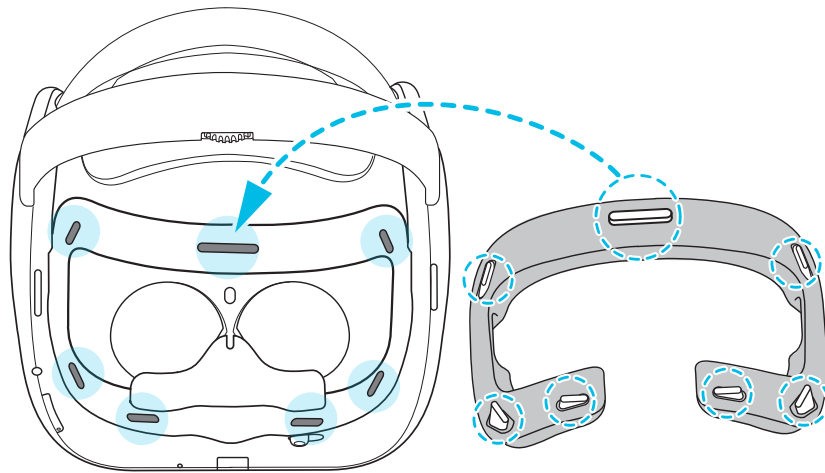
- Connectez-vous à un réseau Wi-Fi®. Voir [Connexion à un réseau sans fil](#) à la page 18.
 - Connectez-vous à VIVEPORT.
6. Une fois la configuration terminée, vous serez conduit à l'accueil VIVE™. Voir [Utiliser l'accueil VIVE](#) à la page 31.

Casque

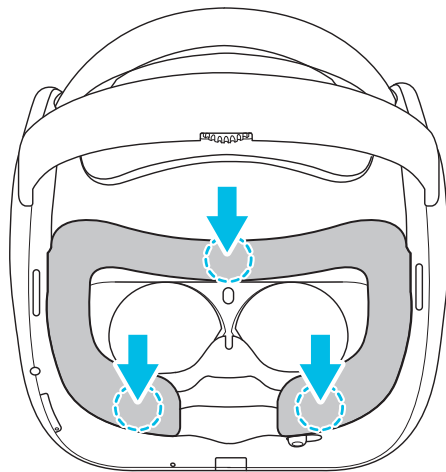
Fixer le coussin du visage sur le casque

Avant d'utiliser le casque, fixez-y d'abord le coussin du visage.

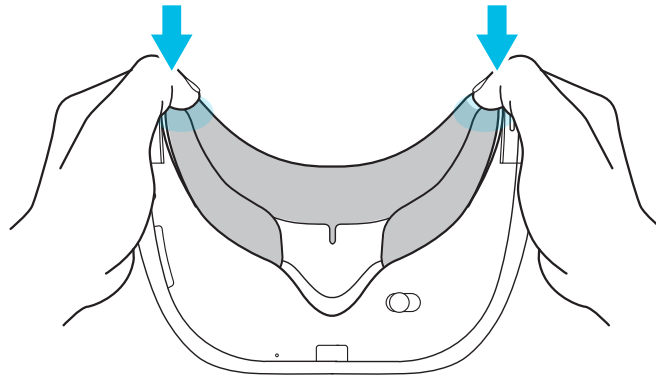
1. Insérez l'onglet central du coussin du visage dans la fente du casque, puis alignez les autres onglets du coussin du visage sur les fentes restantes du cadre du casque.



2. Avec vos pouces, appuyez sur ces zones sur le coussin du visage.



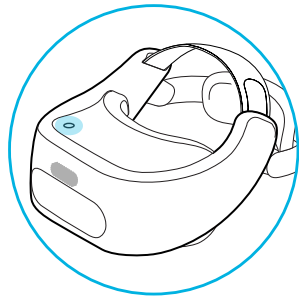
3. Tenez le casque, comme sur l'illustration, puis appuyez sur les zones marquées sur le coussin du visage jusqu'à ce que vous entendiez un léger clic.



Lorsque vous entendez le clic, cela signifie que le coussin du visage est maintenant verrouillé sur le casque.

Allumer le casque

1. Chargez le casque et l'aide du câble USB de Type-C et de l'adaptateur secteur fournis dans la boîte. Voir [Charger le casque](#) à la page 12
2. Après la charge, appuyez et maintenez le bouton Alimentation pendant quelques secondes pour l'allumer.



Lorsque le casque est allumé et que vous l'enlevez, il passe en mode veille lorsque l'affichage s'éteint pour économiser l'énergie de la batterie. L'affichage s'allume automatiquement lorsque vous rallumez le casque.

Éteindre le casque

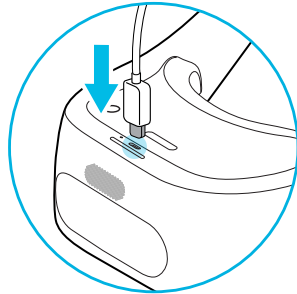
1. Lorsque vous portez le casque, appuyez et maintenez le bouton Alimentation pendant environ 3 secondes pour ouvrir un menu à l'écran.
2. Sélectionnez **Éteindre** dans le menu.

Vous pouvez également éteindre le casque en appuyant et maintenant le bouton Alimentation pendant environ 10 secondes.

Charger le casque

Avant d'allumer et d'utiliser le casque VIVE Focus, il est recommandé de le charger d'abord.

1. Insérez la petite extrémité du câble USB de Type-C dans le connecteur USB de Type-C du casque.



2. Insérez l'autre extrémité du câble USB de Type-C dans l'adaptateur secteur.
3. Branchez l'adaptateur secteur à une prise électrique pour commencer à charger le casque. Le casque est complètement chargé lorsque la diode est blanche.

Que signifie la lumière de statut sur le casque ?

La lumière de statut est :

- Blanche clignotante quand le casque est en cours de démarrage.
- Blanche faible quand le casque est en veille
- Orange clignotante quand la batterie est faible.
- Orange quand le casque est en cours de charge.
- Blanche quand le casque est complètement chargé.

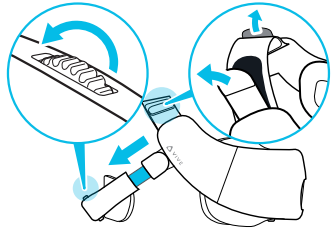
Mettre le casque



Avant de mettre le casque, assurez-vous d'avoir enlevé le cache de protection des verres et le film protecteur qui recouvre les capteurs de suivi.

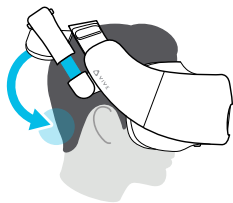
1. Procédez comme suit :

- Assurez-vous de desserrer les sangles velcro sur le dessus.
- Assurez-vous de desserrer le support de tête arrière à l'aide de la molette d'ajustement.



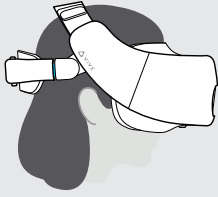
- Utilisez toujours la molette d'ajustement pour desserrer le support de tête arrière. Ne le tirez pas.
- Si vous avez les cheveux longs ou une queue de cheval, desserrez complètement le support de tête arrière.

2. Portez le casque, puis abaissez le support de tête arrière et placez-le à la base de votre crâne.

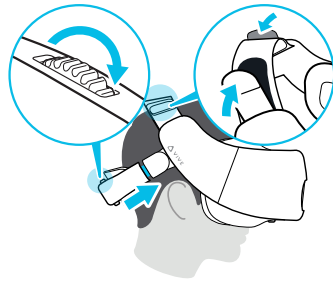




Si vous avez les cheveux longs, placez le support de tête arrière au-dessus de la base de votre crâne.



3. Serrez les sangles velcro sur le dessus et tournez la molette d'ajustement pour serrer le support de tête arrière. L'ajustement doit être parfait.

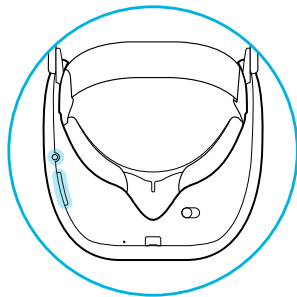


Utilisez toujours la molette d'ajustement pour serrer le support de tête arrière. Ne le poussez pas vers l'intérieur.

Branchez votre casque

Écoutez en utilisant les haut-parleurs intégrés ou pour une expérience plus immersive, branchez votre propre casque audio ou des écouteurs.

- Branchez votre casque audio sur la prise casque 3,5 mm en bas du casque.

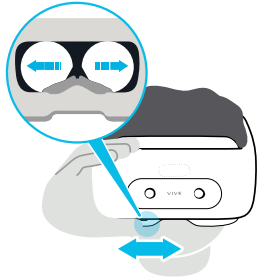


- Appuyez sur les boutons Volume situés en bas à gauche du casque ou sur le côté droit du contrôleur pour régler le volume.

Ajuster l'IPD sur le casque

L'écart pupillaire (IPD) est la distance entre le centre des pupilles de vos yeux. Le réglage à la distance correcte est une des clés pour avoir une superbe expérience visuelle en VR et pour éviter des expériences de réalité virtuelle floues et mal mises au point.

Lorsque vous portez le casque, réglez l'IPD en déplaçant le curseur d'ajustement sous le casque à gauche ou droite.



Arrêtez l'ajustement lorsque vous obtenez une vue claire et nette dans le casque.

Puis-je porter mes lunettes correctrices en utilisant VIVE Focus ?

La plupart des lunettes tiennent dans le casque, assurez-vous simplement qu'aucune partie de vos lunettes ne raye les verres du casque. La plupart des lunettes standard ayant une largeur de monture inférieure à 155 mm peuvent être portées avec VIVE Focus. Cela fournit la meilleure immersion avec un minimum de fuite de lumière provenant de sources externes.

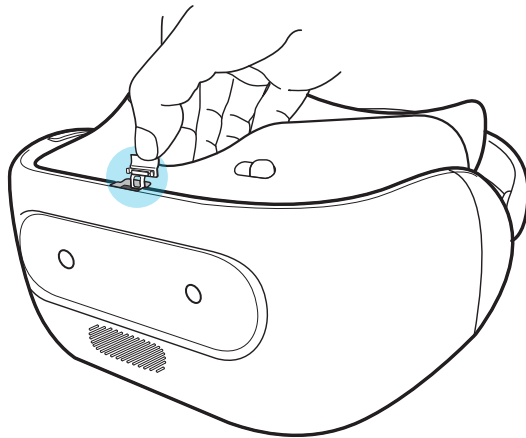
Insérer une carte mémoire

Si vous avez besoin de plus d'espace de stockage pour les applis et les fichiers multimédia, vous pouvez insérer une carte microSD™ dans le casque.

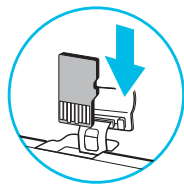


Carte mémoire vendue séparément.

1. Assurez-vous que le casque est éteint.
2. Retournez le casque, puis insérez le bout de votre doigt dans la petite ouverture de la porte du logement de la carte mémoire et ouvrez-la.



3. Insérez la carte microSD; avec les contacts dorés vers l'extérieur; dans le logement.



4. Poussez la carte mémoire jusqu'à ce qu'elle s'enclenche.



Pour éjecter la carte mémoire du logement, poussez-la et relâchez-la.

5. Fermez la porte de la carte mémoire.

Configurer votre carte mémoire comme mémoire interne

Lorsque vous insérez une carte mémoire qui n'a pas été utilisée sur VIVE Focus avant, la carte sera montée comme mémoire amovible par défaut.

Si la carte mémoire est neuve ou n'a pas de contenu que vous voulez conserver, vous pouvez formater la carte mémoire pour l'utiliser comme mémoire interne pour le VIVE Focus pour étendre la mémoire interne.



S'il y a toujours des fichiers sur la carte mémoire, sauvegardez les fichiers avant de formater la carte.

1. Appuyez le bouton Accueil pour ouvrir le Menu Rapide.
2. Sélectionnez **Paramètres > Plus de paramètres > Mémoire**.
3. Sous Mémoire portable, appuyez sur l'icône d'engrenage à la droite de **Carte SD** ou du nom de la carte SD.
4. Appuyez sur **Formater en interne > Effacer et formater > Formater**.
5. Suivez les instructions à l'écran pour déplacer vos applis installées et leurs données depuis la mémoire de l'appareil vers la carte mémoire.



Si vous ne voulez plus utiliser la carte mémoire comme mémoire interne, vous pouvez reformater la carte comme mémoire amovible. Avant de le faire, assurez-vous de redéplacer toutes les applis et les données de la carte vers la mémoire du téléphone. Voir [Déplacer les applis et données entre VIVE Focus et carte mémoire](#) à la page 17

Déplacer les applis et données entre VIVE Focus et carte mémoire

Si vous avez configuré votre carte mémoire comme mémoire interne, vous pouvez déplacer les applis tierces que vous avez installées et leurs données comme les photos, le contenu média et les fichiers téléchargés vers la carte mémoire pour libérer l'espace mémoire de l'appareil.

Si vous voulez plus utiliser votre carte mémoire comme mémoire interne, assurez-vous de redéplacer toutes les applis et les données de la carte vers la mémoire de l'appareil.

1. Appuyez le bouton Accueil pour ouvrir le Menu Rapide.
2. Sélectionnez **Paramètres > Plus de paramètres > Mémoire**.
3. Sélectionnez **Carte SD** ou le nom de la carte SD.
4. Appuyez sur **Carte SD** ou le nom de votre carte mémoire si vous vous déplacez les données des applis depuis la mémoire de l'appareil vers la carte, ou appuyez sur **Mémoire interne partagée** si vous vous déplacez les données de la carte mémoire vers la mémoire de l'appareil.
5. Appuyez sur **⋮ > Migrer les données**.
6. Appuyez sur **Déplacer**.

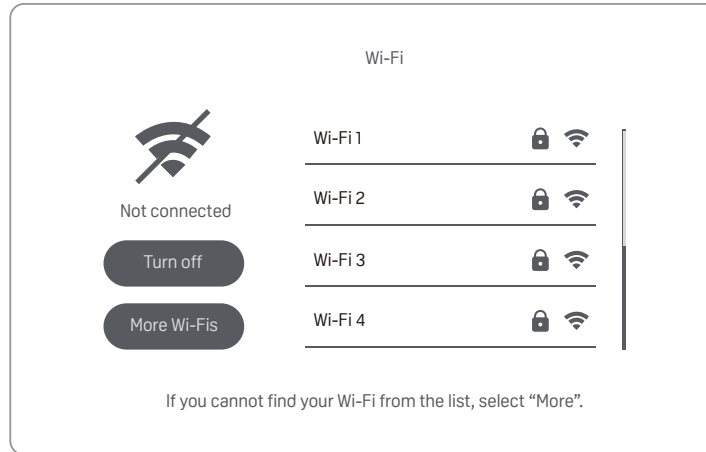
Connexion à un réseau sans fil

Connectez le casque à Internet pour accéder aux applis depuis VIVEPORT.



N'oubliez pas le nom du réseau sans fil auquel vous voulez vous connecter et son mot de passe avant de mettre le casque.

1. Appuyez le bouton Accueil pour ouvrir le Menu Rapide.
2. Sélectionnez **Paramètres** > **Sélectionner le Wi-Fi**.



3. Si le Wi-Fi est désactivé, sélectionnez **Activer**.
4. Sélectionnez le réseau sans fil auquel vous voulez vous connecter. Faites défiler la liste des réseaux sans fil en balayant vers le haut ou vers le bas sur le pavé tactile.
5. Si nécessaire, entrez le mot de passe en pointant sur les touches du clavier virtuel et en appuyant le pavé tactile.



Sélectionnez **Plus de Wi-Fi** si vous ne voyez pas le réseau sans fil auquel vous voulez vous connecter.

6. Sélectionnez **Se connecter**.

Changer la langue du système

Vous pouvez changer la langue des écrans de VIVE Focus tels que l'accueil VIVE Focus et les paramètres.



Cela ne change pas la langue pour les applis.

1. Appuyez le bouton Accueil pour ouvrir le Menu Rapide.
2. Sélectionnez **Paramètres** > **Plus de paramètres**.

3. Sous Personnel, sélectionnez **Langues et saisie > Langues**.
4. Sélectionnez la langue à utiliser. Si vous ne voyez pas la langue souhaitée, sélectionnez **Ajouter une langue**.

Réglage du volume

Ajustez le volume des haut-parleurs du casque ou du casque audio si vous en avez un branché.

Procédez d'une des manières suivantes :

- Appuyez les boutons Volume en bas du casque.
- Appuyez les boutons Volume sur le contrôleur.
- Sur le contrôleur, appuyez sur le bouton Accueil, puis sélectionnez **Paramètres > Volume**.



Pour ajuster le volume, pointez sur le volume en cours sur le curseur Son ou Musique, appuyez et maintenez le pavé tactile, puis faites glisser jusqu'au niveau de volume souhaité.

Changer l'orientation de la main

Si vous partagez VIVE Focus avec une autre personne et que cette personne utilise une main dominante différente, vous pouvez changer l'orientation de la main pour le contrôleur.

1. Appuyez le bouton Accueil pour ouvrir le Menu Rapide.
2. Sélectionnez **Paramètres**.
3. Sélectionnez **Basculer à Gaucher** ou **Basculer à Droitier**.

Mise à jour du logiciel du casque

Assurez-vous que le logiciel du casque est à jour pour obtenir les dernières mises à jour et fonctionnalités.




Assurez-vous que le casque est connecté à Internet.

1. Appuyez le bouton Accueil pour ouvrir le Menu Rapide.
2. Sélectionnez **Paramètres > Mise à jour système**.
3. Sélectionnez **Recherche de mise à jour**.

Sécuriser le casque avec un code PIN


Empêchez les autres d'utiliser le VIVE Focus sans votre permission.

Définissez un code PIN numérique pour verrouiller votre casque. Il vous sera demandé de saisir le code PIN numérique chaque fois que vous allumerez le VIVE Focus ou que celui-ci sera inactif pendant une certaine durée.

1. Appuyez le bouton Accueil pour ouvrir le Menu Rapide.
2. Sélectionnez **Paramètres** > **Plus de paramètres**.
3. Sous Personnel, sélectionnez **Sécurité** > **Verrouillage de l'écran**.
4. Sélectionnez **PIN**.
5. Définissez le code PIN numérique que vous voulez utiliser.
6. À droite de **Verrouillage de l'écran**, appuyez sur  pour spécifier le temps d'inactivité avant le verrouillage du casque.

Parcourir les fichiers dans le casque

Parcourez le contenu de VIVE Focus et de la carte SD si vous en avez installé une.

1. Appuyez le bouton Accueil pour ouvrir le Menu Rapide.
2. Sélectionnez .
3. Sur le panneau de gauche de l'accueil VIVE, sélectionnez **Découvrir**.
4. Sélectionnez la flèche à côté du **Gestionnaire de fichiers**.

Capturer ce que vous voyez dans le casque

Vous voulez montrer votre score élevé ? C'est facile de prendre une photo de ce que vous voyez dans le casque.

Appuyez et maintenez simultanément les boutons Alimentation et Volume - pour prendre une capture d'écran.




La capture d'écran est enregistrée dans le dossier *Images* du casque. Voir [Parcourir les fichiers dans le casque](#) à la page 20

Naviguer sur le web

Naviguez sur le Web directement dans VIVE Focus.




Assurez-vous que le casque est connecté à Internet.

1. Appuyez le bouton Accueil pour ouvrir le Menu Rapide.
2. Sélectionnez .
3. Sur le panneau de gauche de l'accueil VIVE, sélectionnez **Découvrir**.
4. Sélectionnez la flèche à côté du **Navigateur Viveport**.

Lecture de vidéos

Regardez des vidéos normales, y compris en résolution 4K, ou 360 au format MP4 que vous possédez sur le VIVE Focus.

1. Copiez les vidéos depuis votre ordinateur vers VIVE Focus ou sa carte mémoire si vous en avez inséré une. Voir [Copier des vidéos de l'ordinateur vers VIVE Focus](#) à la page 22.
2. Appuyez le bouton Accueil pour ouvrir le Menu Rapide.
3. Sélectionnez .
4. Sur le panneau de gauche de l'accueil VIVE, sélectionnez **Découvrir**.
5. Sélectionnez la flèche à côté du **Vidéo Vive**. Vous devriez voir les vidéos que vous pouvez lire.
6. Sélectionnez, en appuyant la Gâchette, la vidéo que vous voulez lire.
7. Pendant la lecture de la vidéo, vous pouvez :
 - Pointez vers la vidéo qui est lue, appuyez et maintenez la Gâchette, puis balayez vers le haut ou le bas sur le Pavé tactile pour un zoom avant et arrière de la vidéo.
 - Pointez vers la vidéo qui est lue, puis appuyez et maintenez la Gâchette pour faire glisser l'écran vidéo vers une autre position.
 - Utilisez les commandes de lecture au-dessous de la vidéo pour lire ou mettre en pause la vidéo.
 - Sélectionnez **Paramètres visuels**, l'icône en forme d'œil, sous les commandes de lecture, pour pouvoir regarder la vidéo en vue à 180 ou 360 degrés, en une courbe ou un affichage à plat, etc.
 - Sélectionnez **Sélectionner audio et sous-titres**, l'icône de message avec 3 points, sous les commandes de lecture pour choisir un fichier de sous-titres associé à la vidéo.
 - Activez le **Mode Passager** dans les **Paramètres visuels** pour empêcher la dérive si vous êtes dans une voiture en mouvement ou dans un environnement sombre.

Copier des vidéos de l'ordinateur vers VIVE Focus

Regardez des vidéos, même des vidéos 360, sur VIVE Focus. Vous devez d'abord copier les vidéos de votre ordinateur vers VIVE Focus.

1. Connectez VIVE Focus à votre ordinateur à l'aide du câble USB de Type-C fourni.
2. Sur VIVE Focus, sélectionnez **Transférer des fichiers**.



Si vous ne voyez pas le faisceau du contrôleur, procédez d'une des manières suivantes :

- Recentrez le contrôleur. Voir [Recentrer le contrôleur](#) à la page 29.
- Utilisez le casque pour pointer sur **Transférer des fichiers** pendant quelques secondes pour le sélectionner.

3. Sur votre ordinateur, utilisez une appli explorateur de fichiers pour rechercher VIVE Focus.
4. Copiez les vidéos sur la mémoire interne de VIVE Focus ou la carte mémoire si vous en avez inséré une.



- Créez des dossiers sur la carte mémoire pour trier les vidéos avant de les copier sur VIVE Focus. Vous pouvez voir les dossiers lors de la sélection d'une vidéo à lire.
- Vous pouvez également copier les fichiers de sous-titres associés à une vidéo. Le fichier de sous-titres doit avoir le même nom de fichier que la vidéo. Par exemple, `my_video.en.srt`, où `my_video` est le nom de fichier de la vidéo et `en` est la langue des sous-titres.

Comment copier des fichiers de mon Mac vers VIVE Focus

Vous pouvez transférer des fichiers de votre Mac vers VIVE Focus à l'aide de Android File Transfer.

1. Sur votre ordinateur, téléchargez et installez Android File Transfer.
2. Ouvrez Android File Transfer.
3. Connectez VIVE Focus à votre ordinateur à l'aide du câble USB de Type-C fourni.
4. Sur VIVE Focus, sélectionnez **MTP (Media Transfer Protocol)**.
5. Sur votre ordinateur, utilisez la fenêtre Android File Transfer pour faire glisser et déposer des fichiers vers VIVE Focus.

Projeter l'écran VIVE Focus sur un appareil externe

Montrez ce que vous vivez sur VIVE Focus sur un appareil externe.



VIVE Focus ne prend en charge la projection que sur un appareil Miracast™.

1. Allumez l'appareil Miracast.
2. Appuyez le bouton Accueil pour ouvrir le Menu Rapide.

3. Sélectionnez **Paramètres > Plus de paramètres**.
4. Sous Sans fil et réseaux, sélectionnez **Diffuser (Projeter l'écran VR)**.
5. Sélectionnez l'appareil auquel vous voulez vous connecter.

Lecture du contenu d'un périphérique externe dans VIVE Focus

Afficher le contenu multimédia depuis un téléphone HTC ou un appareil Miracast dans VIVE Focus.

1. Appuyez le bouton Accueil pour ouvrir le Menu Rapide.
2. Sélectionnez **Paramètres > Mode Cinéma**.
3. Sélectionnez si vous voulez afficher le contenu multimédia depuis un **Téléphone HTC** ou un **Appareil Miracast**.
4. Suivez les instructions du panneau de droite pour projeter le contenu multimédia dans VIVE Focus
5. Dans VIVE Focus, sélectionnez **Autoriser** quand vous voyez l'écran Confirmer la connexion. Vous verrez l'écran du téléphone HTC ou de l'appareil Miracast dans VIVE Focus.
6. Lors de l'affichage de contenu multimédia, vous pouvez :
 - Pointez vers l'écran puis balayez vers le haut ou le bas sur le Pavé tactile pour un zoom avant ou arrière de l'écran.
 - Pointez vers l'écran, puis appuyez et maintenez la Gâchette pour faire glisser l'écran vers une autre position.
7. Sélectionnez **Quitter** pour quitter le mode cinéma.



Pour rompre la connexion entre l'appareil et VIVE Focus mais rester en mode cinéma, sélectionnez **Déconnecter**.

Voir l'environnement réel

Avec VIVE Focus, vous pouvez voir votre environnement réel sans enlever le casque.

1. Appuyez le bouton Accueil pour ouvrir le Menu Rapide.
2. Sélectionnez **Paramètres > Plus de paramètres**.
3. Sous Appareil, sélectionnez **Casque et espace**.
4. Sélectionnez sur le commutateur **Activé/Désactivé** de Voir l'environnement réel pour activer ce paramètre.
5. Appuyez le bouton Alimentation deux fois pour voir votre environnement réel en noir et blanc. Appuyez le bouton Alimentation deux fois à nouveau pour retourner en VR.

Lors de l'affichage de photos, comment puis-je revenir à la page des miniatures ?

Appuyez le bouton Appli du contrôleur pour revenir à la vue des miniatures.

Mes mouvements ne sont pas suivis correctement, que puis-je faire ?

Vos mouvements sont suivis à l'aide des capteurs de suivi situés devant le casque et ces capteurs sont affectés par votre espace de jeux. Pour que le suivi fonctionne au mieux, évitez :

- L'utilisation du casque dans un véhicule en mouvement.
- Un espace de jeux avec des surfaces réfléchissantes.
- Un espace de jeux qui a beaucoup d'objets en mouvement.
- Un espace de jeux sombre.

Une appli ne répond plus, que dois-je faire ?

Il peut arriver qu'une appli ne réponde plus et que vous deviez la quitter pour pouvoir continuer à utiliser le casque.

Pour quitter une appli sans redémarrer le casque, appuyez et maintenez le bouton Accueil du contrôleur pendant environ 10 secondes. Vous serez ensuite conduit à l'accueil VIVE.

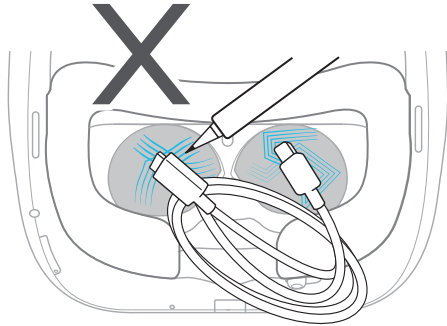
Une appli s'exécute-t-elle toujours en arrière-plan après l'avoir quitté ?

Cela dépend de l'appli. Cependant, si une appli exécutée a besoin de davantage de mémoire pour s'exécuter, VIVE Focus ferme automatiquement les applis exécutées en arrière-plan pour libérer de la mémoire. VIVE Focus dispose d'un système de gestion automatique de la mémoire pour assurer que la mémoire est suffisante pour exécuter une appli.

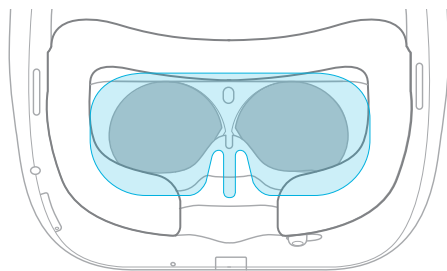
Prendre soin de votre VIVE Focus

Suivez ces conseils pour prendre soin convenablement de votre VIVE Focus.

- Éloignez les verres du casque des objets pointus, y compris les extrémités des câbles. Cela permettra d'éviter que les verres du casque soient rayés.



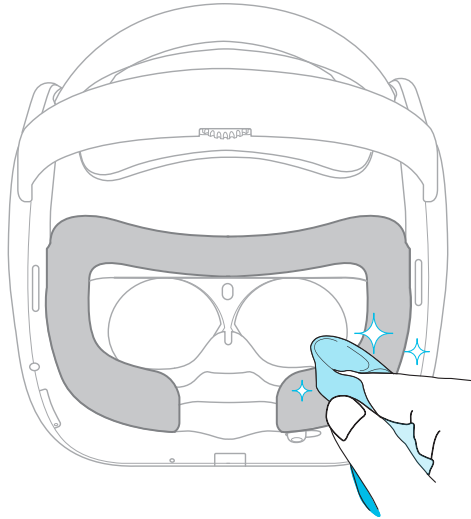
- Lorsqu'il n'est pas utilisé, rangez le casque avec les verres à l'écart de la lumière directe du soleil. Ne pas le faire peut endommager l'affichage du casque.
- Lorsque vous rangez le casque, il est recommandé d'utiliser le couvercle de protection pour éviter les rayures accidentelles.



Nettoyer le coussin du visage

Vous devrez probablement nettoyer le coussin du visage après avoir utilisé le casque pendant plusieurs sessions.

1. Humidifiez un chiffon propre et lisse avec de l'eau froide ou de l'alcool dilué.
2. Essuyez doucement la zone que vous voulez nettoyer.



3. Laisser la zone nettoyée sécher.

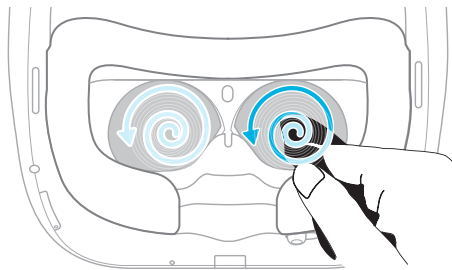


N'utilisez pas un sèche-cheveux pour sécher la zone nettoyée.

Nettoyer les verres du casque

1. Utilisez un chiffon de nettoyage tel qu'un chiffon en microfibre pour essuyer les verres.
2. Humectez le chiffon de nettoyage avec de l'alcool ou un nettoyant pour objectif.
3. Essuyez dans un mouvement circulaire du centre vers les bords extérieurs des verres.

Lors du nettoyage des verres, veillez à ne pas rayer les verres.

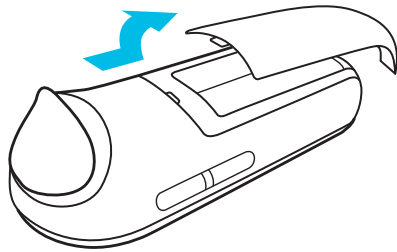


Contrôleur

Insérer les piles dans le contrôleur

Avant d'allumer le contrôleur, assurez-vous d'insérer les 2 piles AAA/LR03 qui sont fournies dans la boîte dans le contrôleur.

1. Le contrôleur étant orienté vers le bas, tirez délicatement le couvercle du compartiment des piles, puis soulevez-le pour le retirer.



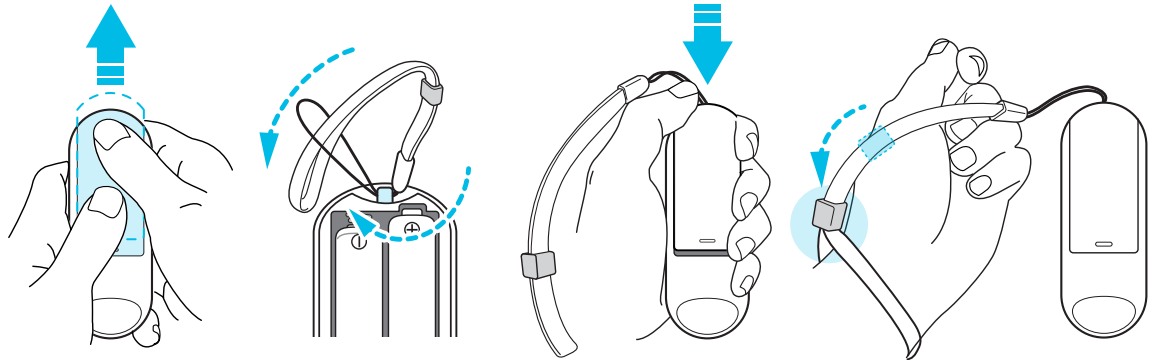
2. Insérez les 2 piles AAA/LR03 dans le compartiment. Assurez-vous que les extrémités positives et négatives sont dans la bonne direction.
3. Remplacez le couvercle du compartiment des piles.

Fixer la sangle de poignet au contrôleur

Utiliser la sangle de poignet peut aider à empêcher de laisser tomber le contrôleur accidentellement ; cependant, veuillez ne pas lancer ou jeter violemment le contrôleur, car la sangle de poignet peut se briser.

1. Ouvrez le compartiment des piles du contrôleur.
2. Tout en maintenant le contrôleur, insérez le fil de la lanière dans le trou.
3. Passez la lanière dans la boucle du fil, puis tirez sur la lanière pour la fixer en place.

4. Remplacez le couvercle du compartiment des piles.
5. Placez la lanière sur votre poignet, puis ajustez la sùreté pour serrer la lanière confortablement autour de votre poignet.



Allumer ou éteindre le contrôleur

Assurez-vous d'insérer les 2 piles AAA/LR03, incluses dans la boîte, dans le compartiment des piles du contrôleur.

- Pour allumer le contrôleur, appuyez et maintenez le bouton Accueil pendant une seconde.
- Lorsque le contrôleur est allumé et reste inactif pendant un certain temps, il s'éteint automatiquement pour économiser les piles. Vous ne pouvez pas éteindre le contrôleur en appuyant un bouton.

Que signifie la lumière de statut sur le contrôleur ?

La lumière de statut est :

- Orange clignotante quand la batterie est faible.
- Clignote en blanc quand l'association est réussie. Le contrôleur vibre également.
- Clignote en blanc quand le contrôleur est déjà associé au casque et un bouton est appuyé.
- Blanche clignotante quand le contrôleur n'est pas connecté au casque.
- Blanche quand le microprogramme du contrôleur est mis à jour.

Recentrer le contrôleur

Parfois, lorsque vous utilisez le contrôleur en mode VR, vous pouvez constater que le curseur à l'écran ne pointe pas dans la même direction que le contrôleur, vous ne pouvez pas trouver le curseur ou l'écran est incliné ou décentré. Si cela se produit, recentrez le contrôleur.

1. Lorsque vous portez le casque, regardez droit vers l'avant.
2. Pointez le contrôleur directement devant vous.
3. Appuyez et maintenez le bouton Accueil jusqu'à ce que vous voyiez le curseur devant vous.

Mise à jour du microprogramme des contrôleurs

Assurez-vous que le microprogramme du contrôleur est à jour pour que vous obteniez les dernières mises à jour et fonctionnalités.

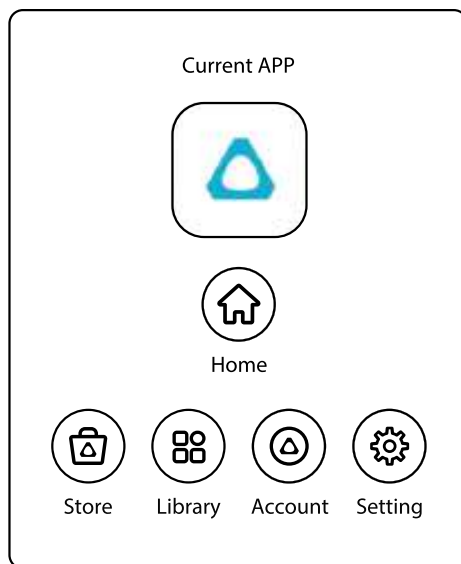
Lorsqu'une mise à jour du microprogramme du contrôleur est disponible, vous verrez un message dans le casque. Suivez le message à l'écran pour commencer la mise à jour.






VIVE Focus Expérience

Menu Rapide

Utiliser le Menu Rapide

Lorsque vous êtes en VR, appuyez le bouton Accueil pour appeler le Menu Rapide. Ouvrez le Menu Rapide pour changer les paramètres du casque, accéder à VIVEPORT, accéder à l'accueil VIVE, et plus encore.



- Sélectionnez  pour ouvrir l'accueil VIVE.
- Sélectionnez  pour ouvrir VIVEPORT où vous pouvez parcourir les applis et les expériences que vous pouvez acheter ou télécharger gratuitement.
- Sélectionnez  pour afficher toutes les applis que vous avez téléchargées ou achetées depuis VIVEPORT.
- Sélectionnez  pour vous inscrire ou consulter votre compte VIVEPORT et configurer un mot de passe de paiement.
- Sélectionnez  pour ouvrir les paramètres que vous pouvez configurer Wi-Fi, mettre à jour le logiciel du casque, gérer votre compte, et plus encore.

Accueil VIVE

Utiliser l'accueil VIVE

L'accueil VIVE est votre tableau de bord sur le monde VR. Accédez rapidement à vos appli et vidéos, naviguez sur VIVEPORT, accédez au navigateur Web, et plus encore.

VIVEPORT

Qu'est-ce que VIVEPORT ?

VIVEPORT est le magasin d'applis pour le contenu et les expériences de réalité virtuelle. S'appuyant sur la croissance rapide et le succès du jeu VR, VIVEPORT proposera un large éventail d'expériences VR qui inspirent les gens à découvrir, créer, connecter, regarder, et faire du shopping en VR.

Parcourir les applis dans VIVEPORT

Plongez-vous dans la VR avec les applis et les expériences disponibles dans VIVEPORT.

Un compte VIVEPORT est nécessaire pour accéder à VIVEPORT. Si vous n'en avez pas, inscrivez-vous pour un à focus.viveport.com sur votre ordinateur.

1. Appuyez le bouton Accueil pour ouvrir le Menu Rapide.
2. Sélectionnez **Magasin**.
3. Parcourez la bibliothèque VIVEPORT pour des applis ou des expériences que vous voulez acheter ou télécharger gratuitement.

Gérer votre compte

Gérez votre compte VIVEPORT et définissez, changez ou réinitialisez votre PIN d'achat.

1. Appuyez le bouton Accueil pour ouvrir le Menu Rapide.
2. Sélectionnez **Compte**.
3. Pour définir, changer ou réinitialiser votre PIN d'achat, sélectionnez **Plus de paramètres**.

Mode kiosque

Qu'est-ce que le mode Kiosque ?

Le mode Kiosque est un tableau de bord personnalisé dans lequel vous pouvez limiter les applis auxquelles un utilisateur peut accéder lorsqu'il utilise VIVE Focus. Passez à ce mode pour verrouiller les clients à des expériences spécifiques ou simplement organiser des applis adaptées à l'âge des enfants.



- Si le casque utilise le numéro de build **2.08.623.1 ou plus ancien**, vous devez d'abord enregistrer le casque avec Garantie et les services commerciaux VIVE Enterprise pour pouvoir utiliser le mode Kiosque. Pour plus d'informations sur la garantie et les services commerciaux VIVE Enterprise, visitez <https://enterprise.vive.com/product/bws>.
- Si le casque utilise le numéro de build **3.13.623.1 ou ultérieur**, le mode Kiosque est activé par défaut.

Pour vérifier le numéro de build, allez à **Paramètres > Plus de paramètres > À propos de l'appareil > Numéro de build**.

Configurer le mode Kiosque

Choisissez les applis qu'un utilisateur peut voir lorsqu'il utilise VIVE Focus en mode Kiosque. Vous pouvez également définir un code secret et des autorisations pour le mode Kiosque.

1. Appuyez le bouton Accueil pour ouvrir le Menu Rapide.
2. Sélectionnez **Paramètres > Plus de paramètres**.
3. Sous Personnel, sélectionnez **Mode Kiosque > Applis**.
4. Choisissez les applis que vous voulez afficher en mode Kiosque.
5. Sélectionnez **Retour**.
6. Sélectionnez **Activer le mot de passe** pour obliger à saisir un code pour quitter le mode Kiosque.



Activer le mot de passe empêche un utilisateur de quitter le mode Kiosque et d'accéder aux données de votre VIVE Focus.

7. Sélectionnez **Autoriser la configuration Wi-Fi** et **Autoriser la configuration de Diffuser (Projeter l'écran VR)** pour permettre aux utilisateurs de changer les paramètres Wi-Fi et de diffusion quand en mode Kiosque.
8. Sélectionnez **Retour**.

Entrer et quitter le mode Kiosque

Après avoir configuré le mode Kiosque, vous pouvez maintenant y basculer pour une expérience personnalisée.

1. Lorsque vous portez le casque, appuyez et maintenez le bouton Alimentation pendant environ 3 secondes pour ouvrir un menu à l'écran.
2. Sélectionnez **Entrer en mode kiosque**.

Pour quitter le mode Kiosque, appuyez et maintenez le bouton Alimentation pendant environ 3 secondes, puis sélectionnez **Quitter le mode kiosque**. Vous devrez peut-être entrer un code secret pour quitter le mode Kiosque.

Notifications du téléphone

Télécharger et installer l'appli VIVE sur votre téléphone

Recevez des notifications téléphoniques pendant que vous êtes en VR en installant l'appli téléphonique VIVE.



L'appli VIVE ne peut être utilisée que sur un téléphone Android™.

1. Sur votre téléphone, ouvrez l'appli Play Store.
2. Recherchez VIVE.
3. Téléchargez et installez l'appli VIVE.

Associer votre téléphone avec VIVE Focus

Associez votre téléphone avec le VIVE Focus pour commencer à recevoir des notifications lorsque vous êtes en VR.

1. Dans VIVE Focus, appuyez le bouton Accueil pour ouvrir le Menu Rapide.
2. Sélectionnez **Paramètres > Notification du téléphone**. VIVE Focus est maintenant en mode d'association.
3. Retirez VIVE Focus.
4. Sur votre téléphone, ouvrez l'appli VIVE.
5. Appuyez sur **VIVE Focus**.
La première fois que vous ouvrez l'appli VIVE, passez en revue les invites et appuyez sur **Autoriser**.
6. Appuyez sur **Activer Bluetooth**.




Vous ne verrez ce bouton que si le Bluetooth® du téléphone est éteint.

7. Appuyez sur **Démarrer**, puis dans la liste des appareils, appuyez sur **VIVE Focus**. Le téléphone et VIVE Focus sont maintenant associés.
8. Dans VIVE Focus, vous devriez voir le nom du téléphone au lieu de **Notification du téléphone** dans les Paramètres.

Choisir quelles notifications recevoir en VR

Gérer les notifications que vous obtenez en utilisant VIVE Focus.

1. Sur votre téléphone, ouvrez l'appli VIVE.
2. Appuyez sur .
3. Choisissez les types de notifications que vous voulez recevoir.

Recevoir des notifications en VR

Ne vous inquiétez pas de manquer des notifications importantes. Lorsque vous êtes en VR, une notification s'affiche lorsque vous recevez un appel entrant, un message texte et un message d'appli de discussion, ainsi qu'un événement à venir de l'agenda.




Pour recevoir des notifications en VR, vous devez d'abord associer votre téléphone avec VIVE Focus. Pour apprendre comment, voir [Associer votre téléphone avec VIVE Focus](#) à la page 33.

- Lorsqu'il y a un appel entrant, appuyez le bouton Accueil pour ouvrir le Menu Rapide afin de pouvoir répondre ou refuser l'appel.
- Pour répondre à un message texte ou de discussion, vous devez le faire sur votre téléphone.

Dissocier votre téléphone de VIVE Focus

Vous ne pouvez associer qu'un téléphone à la fois avec votre VIVE Focus. Si vous devez utiliser un autre téléphone avec VIVE Focus, dissociez d'abord votre téléphone actuel.

1. Sur votre téléphone, ouvrez l'appli VIVE.
2. Appuyez sur .
3. Appuyez sur **Dissocier**.

Marques commerciales et droits d'auteur

© 2018 HTC Corporation. Tous droits réservés.

VIVE, le logo VIVE, VIVE Focus, le logo VIVE Focus, HTC, le logo HTC, VIVEPORT, et tous les autres noms de produit et services HTC sont des marques commerciales et/ou des marques déposées de HTC Corporation et ses sociétés affiliées aux États-Unis et d'autres pays.

Toutes les autres marques commerciales et marques de service mentionnées dans ce document, y compris les noms de compagnies, noms de produits, noms de service et logos sont la propriété de leurs détenteurs respectifs, et leur utilisation dans ce document n'indique aucune affiliation ou association avec ceux-ci, ni l'approbation de ou par HTC Corporation. Certaines des marques listées ci-dessus n'apparaissent pas dans ce manuel de l'utilisateur.

Les images d'écran contenues dans ce document sont simulées. HTC ne sera pas responsable d'erreurs ou omissions techniques ou éditoriales contenues dans ce document, ni de dommages accessoires ou directs résultant de la mise à disposition de ce document. Les informations sont fournies « en l'état » sans aucune garantie et peuvent être modifiées sans préavis. HTC se réserve le droit de réviser le contenu de ce document à tout moment sans préavis.

Toute reproduction ou transmission de ce document, par quelque procédé que ce soit, notamment, électronique, y compris la photocopie, l'enregistrement ou la mémoire dans un système de récupération, ainsi que toute traduction vers une autre langue, sont interdites sans l'autorisation écrite préalable de HTC.

Index

A

Accueil VIVE 31

Allumer le casque 11

Appli VIVE 33

C

Carte mémoire

- configurer la carte mémoire comme mémoire interne 17
- déplacer les applis et données entre VIVE Focus et carte mémoire 17

Casque

- à propos de 6
- activation 11
- brancher un casque audio 14
- changer l'orientation de la main 19
- désactivation 11
- en charge 12
- insérer une carte mémoire 16
- IPD 15
- langue 18
- lumières de statut 13
- mettre à jour le logiciel 19
- nettoyer le coussin du visage 26
- nettoyer les verres 26
- parcourir les fichiers 20
- Porter 13
- prendre soin 25
- réglage du volume 19
- se connecter au Wi-Fi 18

Changer la langue du système 18

Charger le casque 12

Configurer la carte mémoire comme mémoire interne 17

Contrôleur

- à propos de 8
- activation 28
- fixer la sangle de poignet 27
- installation des piles 27
- lumière de statut 29

- mettre à jour le microprogramme 29

- recentrer la vue 29

Copier vidéos vers VIVE Focus 22

Coussin du visage 26

D

Déplacer les applis et données entre VIVE Focus et carte mémoire 17

Dissocier votre téléphone de VIVE Focus 34

E

Éteindre le casque 11

I

Insérer une carte mémoire 16

L

Lecture de vidéos 21

Lumière de statut du contrôleur VIVE Focus 29

Lumières de statut du casque VIVE Focus 13

M

Menu Rapide 30

Mettre à jour le logiciel du casque 19

Mettre à jour le microprogramme du contrôleur 29

N

Naviguer sur le web 21

Notifications du téléphone

- Appli VIVE 33
- associer votre téléphone 33
- choisir quelles notifications recevoir 34
- dissocier votre téléphone 34
- recevoir les notifications 34

P

Parcourir les fichiers dans le casque *20*

Porter le casque *13*

R

Recentrer la vue *29*

Recevoir des notifications en VR *34*

S

Se connecter au Wi-Fi *18*

V

Verres *26*

VIVE Focus

- à propos de *5*

- configuration *9*

VIVEPORT

- à propos de *31*

- changer le PIN d'achat *31*

- gérer votre compte *31*

- parcourir les applis *31*